

La garderie-UAPE Pomme-Cannelle

vous présente son

projet institutionnel

## Table des matières

|   |    |
|---|----|
| PRESENTATION .....                                    | 3  |
| Pourquoi et pour qui un projet institutionnel ? ..... | 3  |
| Contexte institutionnel.....                          | 3  |
| Historique .....                                      | 4  |
| Missions.....   | 4  |
| Valeurs.....  | 5  |
| Organigramme .....                                    | 6  |
| Le Comité de l'Association Pomme-Cannelle.....        | 6  |
| Rôle de la direction générale .....                   | 7  |
| Rôle de la direction pédagogique.....                 | 7  |
| Rôle des équipes éducatives .....                     | 8  |
| Objectifs généraux .....                              | 9  |
| Personnel de maison .....                             | 9  |
| Livraison des repas .....                             | 10 |
| OUTILS INSTITUTIONNELS .....                          | 10 |
| Suivi des enfants.....                                | 10 |
| Les colloques .....                                   | 11 |
| Le suivi du personnel et la formation.....            | 12 |
| Accueil des personnes en formation .....              | 12 |
| CADRE PEDAGOGIQUE .....                               | 12 |
| L'autonomie .....                                     | 12 |
| La sécurité physique et affective.....                | 13 |
| Le respect .....                                      | 14 |
| La confiance.....                                     | 14 |
| OUTILS PEDAGOGIQUES.....                              | 14 |
| Le jeu .....  | 15 |
| La créativité .....                                   | 15 |
| La motricité .....                                    | 16 |
| Les sorties.....                                      | 16 |
| Les limites.....                                      | 17 |
| Le langage.....                                       | 17 |

|                                      |    |
|--------------------------------------|----|
| COLLABORATION AVEC LES PARENTS ..... | 18 |
| Le petit portrait .....              | 18 |
| La période d'adaptation .....        | 18 |
| Les transmissions.....               | 19 |
| Les entretiens .....                 | 19 |
| La communication .....               | 20 |

## PRESENTATION

### Pourquoi et pour qui un projet institutionnel ?

Un projet institutionnel est un fil conducteur qui regroupe les valeurs, les axes, les outils institutionnels et pédagogiques ainsi que le règlement et les procédures. C'est une démarche d'amélioration continue de la qualité d'accueil. Afin que les équipes éducatives puissent aller dans la même direction, il nous paraît important d'avoir un document guide qui explicite par écrit nos principes éducatifs, nos objectifs et la manière dont les équipes travaillent.

Le projet institutionnel est une base commune sur laquelle les projets pédagogiques de chaque groupe pourront s'appuyer. Ce document s'adresse à toutes les personnes travaillant dans notre structure, les remplaçants, les parents et les instances concernées.

L'enfant est mis au centre des préoccupations. Il est le moteur de recherche d'une qualité d'accueil qui lui permettra de s'épanouir harmonieusement.

### Contexte institutionnel

L'institution est administrée par l'Association Pomme-Cannelle.

Elle se divise en 5 structures :

Une garderie, sur le site de l'Institution de Lavigny qui accueille, par jour

- 10 enfants de 0-18 mois (nursérie)
- 14 enfants de 18-36 mois (trotteurs)

Une Garderie-UAPE (Unité d'Accueil Pour Ecoliers), à côté de l'école primaire de Lavigny

- 20 enfants de 36 mois à l'entrée à l'école enfantine (moyens)
- 12 enfants de 1P et 2P (écoliers)

Une UAPE, « Les Aventuriers » à Lavigny,

- 12 enfants de 3P à 6P (écoliers)

Une UAPE, « l'Ecureuil malin » à Etoy

- 24 enfants de 1P à 6P (écoliers)

Une UAPE, « les Matelots » à Buchillon

- 24 enfants de 1P à 6P (écoliers)

## Historique

En 1998, l'Institution de Lavigny effectue un sondage, suite à la demande du personnel, afin d'évaluer le nombre de personnes intéressées par une place en garderie.

Après de nombreuses discussions, l'Institution de Lavigny et la commune se mettent d'accord et décident d'aménager une garderie-nurserie dans les locaux de l'Institution, tout près du centre du village de Lavigny, elle s'appellera : Pomme-Cannelle.

En août 2001, cette nouvelle structure ouvre ses portes et dispose de 22 places par jour, réparties en 3 groupes : 5 places Nurserie (4 à 18 mois), 7 places Trotteurs (18 à 36 mois) et 10 places Moyens (de 36 mois à l'entrée à l'école enfantine).

En août 2010, Pomme-Cannelle reprend les locaux du Jardin d'enfants Rikiko pour ouvrir une UAPE de 12 places. En octobre 2010, le groupe des moyens rejoint les écoliers et augmente sa capacité d'accueil à 20 enfants. En mars 2011, la Nurserie double sa capacité et accueille dorénavant 10 bébés par jour. Cette même année, la commune d'Etoy approche Pomme-Cannelle pour l'ouverture d'une l'UAPE « l'Ecureuil malin ». Dès le mois d'août, 24 écoliers y sont accueillis.

En août 2012, le groupe des Trotteurs s'agrandit et accueille 14 enfants par jour. En août 2013, Pomme-Cannelle ouvre une UAPE « Les Matelots » sur la commune de Buchillon offrant 24 places par jour. De plus, l'installation d'un porte-à-cabine à Lavigny, l'UAPE « Les Aventuriers » permet d'accueillir 12 écoliers supplémentaires.

L'association Pomme-Cannelle est devenue une des plus grandes structures d'accueil de la Côte avec 116 places à la journée. Elle a augmenté sa capacité d'accueil de 427% en 3 ans...

## Missions

L'Association Pomme-Cannelle a pour but d'œuvrer en faveur de l'enfance dans la région de La Côte. Elle assure la gestion de différentes structures sur plusieurs sites d'accueil.

Ses missions principales :

- Accueillir l'enfant en assurant sa sécurité psychique, physique et affective.
- Permettre aux parents de concilier vie professionnelle, familiale et sociale.

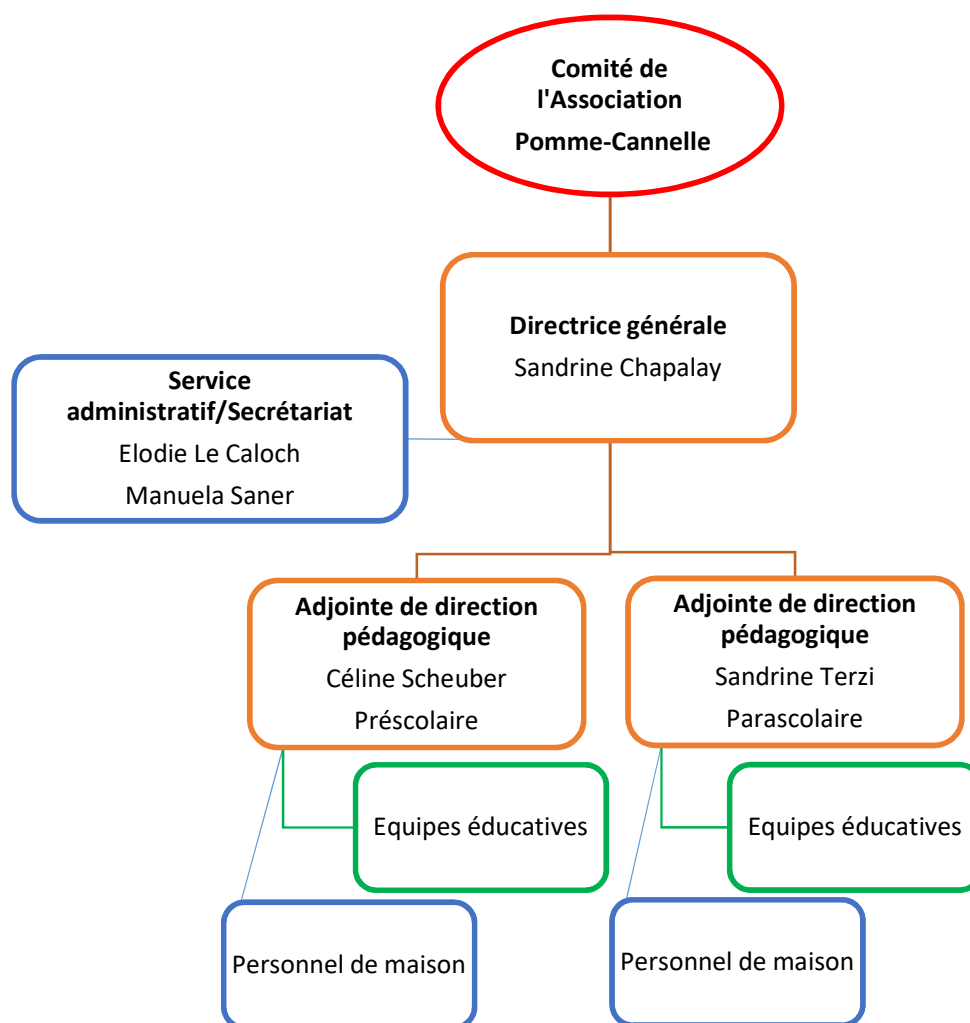
- Favoriser l'éveil, l'autonomie et la socialisation de l'enfant en tenant compte de sa spécificité.
- Agir en complémentarité avec les familles, établir un partenariat aux travers d'échanges réguliers et les accompagner dans la construction de leur parentalité.
- Promouvoir l'égalité des chances, lutter contre les inégalités.
- Maintenir la qualité de l'accueil de l'établissement en favorisant la formation continue et les échanges entre professionnels.

## Valeurs

Pour répondre aux missions de l'Association Pomme-Cannelle, l'équipe éducative se base sur les valeurs suivantes :

- L'enfant et sa famille : élaborer un projet en plaçant l'enfant au centre de nos préoccupations et s'appuyer sur les compétences et le lien de confiance établi avec les parents. Favoriser leur intégration.
- Le respect : reconnaître l'enfant et sa famille, sans discrimination liée au milieu social, religieux, culturel. Respecter l'enfant dans ses besoins et dans son développement.
- La sécurité : assurer la sécurité psychique et physique de chaque enfant en garantissant un cadre harmonieux et bienveillant.
- L'autonomie : aider l'enfant à acquérir de l'autonomie dans sa relation aux autres, de vivre de nouvelles expériences sensorielles, corporelles, affectives et cognitives.

## Organigramme



## Le Comité de l'Association Pomme-Cannelle

La structure d'accueil dépend du Comité de l'Association Pomme-Cannelle qui est garante de son fonctionnement. Elle est membre du Réseau d'Accueil de Jour des Enfants de la région Morges-Aubonne (AJEMA) qui constitue l'un des buts optionnels de l'Association pour la Régionalisation de l'Action Sociale Morges-Aubonne-Cossonay (ARASMAC).

## Rôle de la direction générale

- **Gestion administrative du personnel :**
  - paiement des salaires
  - contrats d'engagement
- **Gestion administrative des inscriptions en collaboration avec les adjointes de direction :**
  - liste d'attente/plannings
- **Gestion financière :**
  - élaboration du budget
- **Supervision institutionnelle :**
  - validation des objectifs et projets institutionnels et engagements
  - suivi et évaluation des adjointes de direction pédagogique
- **Relations avec :**
  - instances cantonales, réseaux,...

## Rôle de la direction pédagogique

Les adjointes de direction pédagogique collaborent avec la direction générale pour établir une cohérence institutionnelle.

- **Gestion du personnel**
  - engagement, suivi et évaluation des collaborateurs
  - gestion d'équipes (colloques, planification des horaires, organisation)
  - encadrement des personnes en formation
  - gestion des conflits
- **Pédagogie**
  - élaboration et mise en pratique du projet institutionnel et pédagogique
  - supervision des objectifs et des projets concernant les enfants
  - soutien quotidien aux équipes
  - animation des colloques pédagogiques et institutionnels
- **Collaboration avec les parents**
  - inscription, accueil, présentation de la structure
  - entretiens
  - gestion des conflits, création de réseau



- **Organisation**

- planification de la présence des enfants
- agencement des lieux
- planification et gestion du budget de fonctionnement, en collaboration avec la direction générale

## Rôle des équipes éducatives

Les équipes éducatives assurent le quotidien d'enfants âgés de 0 mois à la 6P. Elles sont composées de personnel tertiaire, secondaire II et d'auxiliaires. De plus, un(e) stagiaire ou un(e) apprenti(e) rejoint l'équipe pour l'année scolaire.

Dans le cadre de son activité, plusieurs axes sont mis en évidence :

- **Satisfaire les besoins fondamentaux des enfants** : L'équipe éducative offre une relation individualisée à chaque enfant. Pour y parvenir, il(elle) effectue des observations et ajuste ses actions éducatives en conséquence.
- **Favoriser le développement social, cognitif, moteur et relationnel de l'enfant** : au travers de la prise en charge quotidienne et d'activités variées, l'équipe éducative met l'accent sur les ressources de l'enfant et valorise ses capacités, lui donne l'occasion de grandir dans un cadre rassurant.
- **Collaborer avec les parents** : offrir un espace d'échange et d'écoute basé sur la confiance et la tolérance. Assurer les transmissions quotidiennes, la séparation et les retrouvailles.
- **Adaptation** : mettre en place l'adaptation de l'enfant et veiller à la bonne intégration de ce dernier.
- **Professionnalisme** : communiquer entre les collaborateurs au travers des colloques dans le but de favoriser la cohésion institutionnelle, se remettre en question, réfléchir autour des pratiques éducatives, adopter une attitude commune et bénéficier de formation continue.
- **Dépister les carences affectives et les retards de développement** : l'observation de l'enfant dans ses comportements sociaux-affectifs et durant les diverses activités va permettre aux équipes éducatives de dépister d'éventuelles difficultés. Sans être alarmiste, le dépistage précoce permet de diriger les parents vers des professionnels compétents.
- **Devoir de discrétion** : en aucun cas, des renseignements sur le comportement ou la situation personnelle des familles plaçant leurs enfants dans l'institution ne peuvent être divulgués. Aucun

renseignement ne sera donné à d'autres personnes que les parents ou les responsables.

## Objectifs généraux

### **Respect des besoins de l'enfant**

- Se séparer pour grandir.
- Se sentir en sécurité.
- Devenir autonome.
- Accéder à la socialisation.
- Jouer, exprimer, créer.
- Etre en santé.
- Etre reconnu dans ses particularités individuelles.

### **Collaborer avec les parents**

- Mettre en avant les compétences des parents.
- Favoriser les échanges, la communication (transmissions quotidiennes, entretiens, fêtes institutionnelles).
- Etablir un lien de confiance, ne pas juger, éviter les conflits de loyauté.
- Tenir compte du contexte familial, social et culturel de chaque famille.

### **Collaboration en équipe**

- Instauration de colloques réguliers.
- Rencontres institutionnelles.
- Observer et ajuster ses actions éducatives.
- Suivi des missions institutionnelles et de la ligne pédagogique.
- Favoriser la communication.
- Encourager la formation continue.

## Personnel de maison

Dans chaque structure, une aide de cuisine, ainsi qu'une femme de ménage aident au bon fonctionnement de notre organisation.

### **Rôle de l'aide de ménage :**

- Nettoyage des locaux.
- Gestion de la buanderie (Etoy, Buchillon).

### **Rôle de l'aide de cuisine :**

- Préparation des repas (nursérie).

- Mise en place des plats et service à table.
- Rangements et vaisselle.
- Entretien du matériel de cuisine.
- Présence à table pour manger avec les enfants dans les UAPE.
- Courses alimentaires (pour la préparation des goûters).

## Livraison des repas

Les repas sont livrés par deux entreprises différentes, l'institution de Lavigny pour les sites de Lavigny et le service de restauration Compass pour les sites d'Etoy /Buchillon. Les menus pour les repas de midi sont affichés dans chaque structure. Les petits déjeuners, ainsi que les goûters sont préparés par les équipes éducatives.

## OUTILS INSTITUTIONNELS

### Suivi des enfants

Chaque enfant se voit attribuer un(e) éducateur(trice) référent(e). Celui(elle)-ci est choisi(e) en fonction des jours de fréquentation de l'enfant à la garderie-UAPE. Son rôle consiste à :

- Etre présent(e) lors du premier entretien avec les parents et à organiser le temps d'adaptation lors de l'accueil préscolaire.
- Observer régulièrement l'enfant et à inscrire ses observations dans le dossier de celui-ci.
- Organiser les entretiens avec les parents.
- Etre attentif(tive) à passer le plus de temps possible avec l'enfant lors des moments privilégiés comme le change ou les repas, en accueil préscolaire.

Ce fonctionnement permet de porter une attention particulière à chaque enfant. Malgré sa mise en place, il est important que les parents reconnaissent le travail fourni par toute l'équipe et non exclusivement par l'EDE (Educateur/trice de l'enfance) référent(e). En effet, en toutes circonstances, il y a discussions entre professionnels. L'équipe éducative accompagne ainsi le parcours de chaque enfant avec ses ressources et ses difficultés éventuelles.

Le but du suivi est de favoriser le bien-être de l'enfant tout en sachant que les moments difficiles font aussi partie de ce qui l'aide à grandir et les EDE évitent de dramatiser. L'observation est en effet un outil fondamental du travail éducatif. Elle permet de prendre de la distance par rapport aux pratiques de l'équipe éducative et de restituer le comportement de l'enfant dans son contexte. Bien souvent, le simple fait d'observer

l'enfant pendant une période influence le regard des EDE sur lui et sur son comportement.

## Les colloques

Pour bien fonctionner, les équipes éducatives doivent pouvoir se rencontrer, afin qu'il y ait une cohésion concernant les valeurs éducatives. Pour cela, différents colloques sont organisés. Ces réunions permettent au personnel éducatif de prendre du recul sur son travail, de se remettre en question, de vérifier le bon fondement de ses actes. Il peut également parler de ses sentiments, de ses émotions par rapport à son travail. Cela demande au sein de l'équipe que chacun se sente valorisé, en confiance, reconnu dans son travail et que la confidentialité soit assurée.

Chaque colloque doit être préparé avant la date prévue, ceci afin de gagner en efficacité et en qualité. Cette préparation revient aux Adjointes de Direction Pédagogique (ADP).

| Type de colloque                         | Objectifs  |
|--|--|
| <b>Colloque de groupe hebdomadaire</b>   | Ce colloque réunit l'équipe éducative du groupe et l'ADP. Il permet de parler des enfants, des parents, du groupe d'enfants, d'analyser les pratiques, de réguler le fonctionnement de l'équipe.   |
| <b>Colloque pédagogique préscolaire</b>  | Ce colloque, qui réunit le personnel éducatif des 3 groupes du préscolaire ainsi que l'ADP répondante, a lieu le soir une fois par mois en intervalle avec le colloque institutionnel. Il permet d'unifier les pratiques, de parler de la place et du rôle des éducatrices, de l'aspect pédagogique.   |
| <b>Colloque pédagogique parascolaire</b> | Il réunit le personnel éducatif des 3 UAPE et l'ADP répondante et a les mêmes objectifs que le colloque pédagogique préscolaire.   |
| <b>Colloque institutionnel</b>           | Il a lieu le soir, une fois tous les trois mois. Tout le personnel éducatif, les ADP et le directeur général y participent. Il permet d'aborder le fonctionnement général de l'institution, mais également d'avoir des réflexions sur des pratiques éducatives communes à toutes les tranches d'âges. Selon la thématique, des intervenants extérieurs peuvent être conviés. |

## Le suivi du personnel et la formation

Tout le personnel éducatif bénéficie d'une évaluation annuelle. Cet entretien est fait avec l'ADP et le directeur général. Il permet de fixer des objectifs personnels et/ou institutionnels. Ce sont des buts que l'EDE veut atteindre à titre individuel, mais aussi pour le bien être de l'institution : par exemple se spécialiser, acquérir de nouvelles connaissances pour accroître ses facultés de réflexion ou ses compétences professionnelles, effectuer un travail sur soi par le biais d'un développement personnel, améliorer des relations avec une autre personne, ou plus simplement mettre en place un projet.

L'Association encourage le personnel à suivre des cours de formation sur des thématiques en lien avec les objectifs. Le but est que ces formations soient utiles à l'institution et à toute l'équipe. Selon les formations, un compte-rendu sera présenté lors des colloques afin de pouvoir appliquer les acquis sur le terrain.

Ainsi, la réflexion s'enrichit par le perfectionnement professionnel mais aussi par les lectures, les échanges interprofessionnels et par les expériences de vie de chacun des membres de l'équipe.

## Accueil des personnes en formation

L'association Pomme-Cannelle accueille des apprentis(ies) Assistants(tes) Socio-Educatifs(ves) (ASE), des personnes en formation en cours d'emploi ES ou HES et des stagiaires de différentes écoles, pour des périodes de formations de plus ou moins longue durée. L'accueil des personnes en formation est une opportunité dynamisante pour l'association qui veille à leur donner un espace d'exploration et une place dans l'équipe.

## CADRE PEDAGOGIQUE

Ces 4 valeurs ont été définies par le comité de direction et sont communes à l'ensemble de l'institution Pomme cannelle.

### L'autonomie

*« Aide-moi à faire seul » M. Montessori*

Les enfants sont encouragés à être autonomes, à découvrir par eux-mêmes. Pour ce faire, il faut accepter de leur laisser le temps de faire tout seul. Pour rendre l'enfant autonome dans la gestion de ses ressentis, l'adulte verbalise les émotions de l'enfant afin que progressivement ce dernier puisse les apprivoiser. Une place importante est accordée au jeu libre afin de fournir des conditions propices aux apprentissages autonomes.

Au sein de la garderie-UAPE, l'autonomie de l'enfant est vue comme un processus, donc une approche évolutive. Pas à pas, il va découvrir comment il peut « faire tout seul », décider pour lui-même et évoluer dans ses modes relationnels. Le rôle de l'EDE est de lui montrer les gestes utiles, de lui suggérer des moyens relationnels non conflictuels et de constamment adapter ses exigences aux progrès de l'enfant, tout en assurant sa sécurité.

Laisser les enfants devenir autonomes, c'est mettre de côté la perfection et accepter que les choses soient faites à leur manière et à leur rythme. C'est leur fournir les moyens nécessaires, leur donner confiance en leurs capacités, les encourager et les accompagner dans les difficultés sans faire les choses à leur place.

Faire les choses par soi-même est un jeu d'essais-erreurs. L'enfant expérimente ou fait des choix et il doit apprendre à vivre avec les conséquences de ses actes. Les EDE verbalisent donc au maximum pour apporter une meilleure compréhension à l'enfant.

### La sécurité physique et affective

*« Le sentiment de sécurité de l'enfant s'acquiert si on le laisse libre, au jour le jour, de courir des risques à sa mesure, sans l'empêcher d'en courir, en veillant à ce que les risques qu'il court ne soient pas traumatisants mais le mettent devant un effort dont il se sent avoir triomphé quand il y est arrivé, ce dont il faut le complimenter »*

F. Dolto

La bienveillance de l'EDE autant qu'un environnement sécurisé sont indispensables pour le bon épanouissement de l'enfant. Etre en sécurité est un état de confiance, de quiétude, de tranquillité et de bien-être. L'EDE est attentif(tive) à maintenir un espace sécurisé, permettant de limiter les interdits mais aussi de laisser prendre des risques mesurés à l'enfant. Une mise en sécurité physique et affective passe par une présence stable et sereine de l'EDE mais aussi une disponibilité profonde pour que l'enfant se sente reconnu. Ce portage psychique passe par le regard, la verbalisation, la gestuelle. Il offre un soutien, un encouragement, qui reconforte et félicite, qui manifeste une confiance à l'égard de l'enfant et lui porte de l'intérêt. De plus, un cadre, des limites, des interdits, des attitudes éducatives stables favorisent la prise de repères structurants et rassurants pour l'enfant.

Enfin, la sécurité affective c'est aussi l'auto-sécurisation de l'enfant. Il s'agit pour lui de trouver des ressources personnelles pour se rassurer seul, en l'absence de l'adulte et principalement de la personne maternante, par le biais d'objets ou d'habitudes choisis et élaborés par lui. Pour cela, l'EDE reconnaît, par exemple, le droit à l'enfant de cajoler son *doudou* à sa convenance.

## Le respect

Les EDE organisent leurs journées de manière à se rendre disponibles pour les enfants. Une attention particulière est portée au respect des besoins particuliers de ces derniers dans un souci d'individualité. Le personnel éducatif est attentif à :

- Respecter le rythme du développement de l'enfant en proposant des activités physiques et cognitives adaptées à ses capacités.
- Respecter les différents rituels de chacun (doudou, au revoir par la fenêtre...).
- Respecter les habitudes et particularités familiales (religions, habitudes alimentaires, allergies...).
- Être à l'écoute des besoins de l'enfant.
- Avertir l'enfant de ce qui va lui arriver et verbaliser les gestes qui lui sont prodigués.
- Respecter ses rythmes physiologiques et affectifs.

Seules les limites institutionnelles ou celles de la vie de groupe doivent être considérées dans cette prise en charge.

Le langage utilisé (non jugeant, positif, verbalisant les besoins) permet de montrer à l'enfant qu'il est reconnu comme une personne.

## La confiance

L'EDE passe plusieurs heures en compagnie des enfants qui lui sont confiés. Pour qu'une relation de confiance s'établisse et que la mission éducative soit atteinte, il faut avant tout qu'un lien significatif unisse l'enfant et l'EDE. Nous parlons d'un lien d'attachement, qui doit être sain, afin de contribuer positivement au développement de l'enfant. L'enfant doit être entendu et écouté. Les liens se tissent dans une relation de respect et de sincérité dans laquelle il peut exprimer ses sentiments sans crainte de jugement. Ces liens favorisent et renforcent l'estime de soi de l'enfant.

La confiance que les enfants accordent à l'EDE est en lien avec la relation établie entre parents et éducateur(trice). Lorsqu'un parent confie son enfant avec sérénité, cela a un impact direct sur ce que ressent l'enfant, son sentiment de sécurité et de confiance envers son éducateur(trice) se voit renforcé. Ces liens se tissent au fil des échanges et du temps. L'EDE est attentif(tive) à entretenir et nourrir cette relation avec les parents.

## OUTILS PEDAGOGIQUES

Au-delà de ses besoins physiques, l'enfant a des besoins affectifs tout aussi vitaux, comme celui d'être écouté et reconnu comme une personne à part entière. Il a également des besoins cognitifs, intellectuels et sociaux, qui se manifestent par son intérêt de la découverte du monde qui l'entoure.

Le personnel de la garderie-UAPE offre des moments d'attention chaleureux et individualisés, nécessaires au ressourcement de l'enfant. Ce dernier pourra se construire par lui-même, ceci dans un environnement riche en propositions d'activités ou de relations avec ses pairs et les adultes.

Les activités des enfants ne servent pas seulement à les occuper ou à les divertir, outre l'aspect ludique très important, elles participent aussi pleinement à l'évolution de ces derniers dans les différents apprentissages qu'ils doivent faire pour grandir.

## Le jeu

« *Le jeu, c'est la vie de l'enfant* » J. Epstein

Le jeu permet le développement individuel de l'enfant mais aussi son développement familial et social. Contrairement à l'adulte qui le considère comme une activité de détente ou évitant l'ennui, il s'agit pour l'enfant de s'engager entièrement dans son jeu, telle une conquête de soi et du monde ! Le jeu est fondamental et constitue un élément indispensable à la construction de son imaginaire et de sa pensée.

Le jeu peut remplir 4 fonctions, et s'adapte selon l'âge de l'enfant :

- « Donner à jouer » → l'adulte donne du matériel pour pouvoir jouer.
- « Laisser jouer » → l'enfant est maître de son jeu ; c'est l'apprentissage de la liberté.
- « Jouer avec » → l'adulte accompagne l'enfant, c'est un moment de partage et de plaisir.
- « Faire jouer » → l'adulte guide l'enfant dans les jeux de règles.

On ne doit pas à tout prix essayer d'occuper l'enfant ; il est essentiel qu'il fasse l'expérience de l'ennui qui est bénéfique pour son développement.

Il existe toute sorte de jeux ; tous sont bons pour le développement de l'enfant. Chaque jeu permet à l'enfant de travailler et de mettre en œuvre des compétences différentes.

## La créativité

Elle fait partie de la vie. Dès qu'il y a un problème à résoudre, nous avons l'occasion de faire preuve de créativité. C'est un moyen efficace pour explorer de nouvelles facettes de soi. Elle se développe au contact de l'espace, des personnes, des objets grâce à l'imagination de chacun.

L'équipe éducative est donc là pour aménager l'espace et le temps afin de favoriser cette créativité, cette envie de créer avec plaisir, à travers diverses activités telles que le bricolage, la peinture, les contes, les instruments de musique, le dessin, la cuisine etc.



Les activités créatives ne sont pas celles qui demandent une bonne réponse ; elles laissent place à une liberté.

## La motricité

Avec les activités dites de motricité globale, c'est-à-dire mettant en jeu l'ensemble du corps (bouger, grimper, courir, sauter etc.), l'enfant développe et intègre son schéma corporel de même qu'il assimile et s'approprie les qualités de l'espace environnant. De plus, comme le mentionne Francine Lauzon dans son ouvrage « L'éducation psychomotrice, source d'autonomie et de dynamisme », la motricité joue un grand rôle dans le développement de l'intelligence de l'enfant et de ses compétences sociales-affectives. Il renforce, par la même occasion, sa confiance en soi et gagne en autonomie. L'équipe éducative développe les capacités de motricité globale à travers la danse, les parcours de gym, la marche, les jeux extérieurs, etc.

L'enfant fait appel à la motricité fine dans des activités qui exigent des gestes fins, précis, nécessitant l'utilisation du bout des doigts pour la préhension d'objets de plus en plus petits. Par exemple, l'enfilage de perles, le coloriage, le découpage etc. Pour les réussir il doit faire preuve de patience, de concentration et de persévérance.

## Les sorties

Les sorties, qu'elles soient au jardin, en promenades ou encore en sorties organisées, ont une grande importance et leurs objectifs sont multiples pour les enfants :

- Socialisation et autonomie : tenir compte des autres enfants, se déplacer en groupe (respect du rythme de chacun, entraide), se donner la main, apprentissage du danger, respect des consignes, appréhender un nouvel environnement avec d'autres dangers et adapter son comportement, apprentissage pour traverser la route.
- Découvertes : connaissances de la nature et du rythme des saisons, explorer et respecter son environnement, découvertes culturelles (bibliothèques, diverses visites, etc.), stimuler le sens de l'observation de l'enfant.
- Motricité : évoluer dans de grands espaces et les apprivoiser, participer à des activités de grande motricité (courses, jeux, grimpes etc.), se repérer, exercer l'équilibre, l'agilité, développer l'endurance et la marche.
- Santé : le grand air est bénéfique pour tous, et encore plus lorsque les enfants sont en collectivité. Effectivement, à l'intérieur les enfants sont dans un bruit constant, ils doivent partager l'espace avec les autres, se contenir au niveau des mouvements et de leurs besoins d'agitation. Sortir, c'est pouvoir se dépenser, libérer son énergie, avoir de l'espace, se ressourcer.

## Les limites

Il est important d'assurer un cadre permettant à chacun de vivre en collectivité. De plus, les enfants en ont besoin pour grandir en sécurité physique et affective. Pour faire comprendre, accepter et respecter les règles de l'institution à chacun, les EDE posent des limites de manière précise, ferme mais calme. Ces dernières doivent rester identiques d'où l'importance pour les adultes d'adopter une attitude cohérente. Néanmoins, chaque situation demande une adaptation de la part de l'équipe éducative. Elle essaye de comprendre ce qu'il y a derrière le comportement de l'enfant.

L'équipe prend du recul régulièrement sur sa manière de poser un cadre aux enfants, il n'y a pas de recette miracle et cette approche demande de la patience, de l'adaptation et de la réflexion. Le personnel éducatif désire accompagner les enfants à travers une communication basée sur les besoins de chacun plutôt que les règles (exemple : *j'ai besoin de silence pour suivre le fil et vous raconter cette histoire*, plutôt que *les enfants doivent se taire quand les adultes parlent*).

En fin de journée, lors du retour que les EDE font aux parents, ils(elles) reviennent sur ce qui s'est passé. Cependant, il est utile de préciser que ce retour est informatif et qu'il ne veut en aucun cas dire que les parents doivent sanctionner l'enfant à la maison pour ce qui s'est passé à la garderie-UAPE. En effet, la situation présentée a déjà été réglée avec l'enfant.

Pour les règles de sécurité, l'équipe éducative est très ferme car elle estime qu'il n'y a aucune négociation possible. Il en va de la sécurité de l'enfant.

## Le langage

L'utilisation du langage dans une institution est un outil professionnel. L'enfant est nourri par l'attention et l'intérêt que l'EDE lui porte par les échanges verbaux. Ces derniers soutiennent la relation.

L'EDE doit être attentif(ve) à encourager les comportements souhaités plutôt que formuler des interdictions (« tu peux marcher » au lieu de « ne cours pas »).

La verbalisation aide également l'enfant à augmenter son vocabulaire ou à l'améliorer. En verbalisant les événements du quotidien, les EDE lui offrent une image de ce qui l'entoure. Il va pouvoir intégrer ce qu'il vit, ce qu'il ressent ; ainsi il pourra anticiper et comprendre.

Mais le langage c'est aussi chanter, conter, raconter, lire,...

## COLLABORATION AVEC LES PARENTS

*« Collaborer, c'est travailler ensemble avec nos compétences, nos valeurs, nos responsabilités respectives et aussi nos insuffisances, en sachant qu'il n'y a pas de vérité en éducation mais seulement un processus d'essai et d'erreur dans lequel on peut cheminer et grandir » G. Ausloos*

La collaboration avec les parents est avant tout un partenariat dont le but est de partager des points de vue, des valeurs éducatives, des savoirs qui peuvent être différents mais qui sont exposés et tout autant respectables les uns que les autres. Il n'est pas question d'éduquer les parents, comme l'écrivait J.-B. Firmin Marbeau, en 1886 dans son « Manuel de la crèche ». Les parents sont ceux qui connaissent le mieux leur enfant et leurs expériences sont une ressource importante pour le personnel éducatif.

### Le petit portrait

Lors de la première visite, les parents et l'enfant font connaissance avec les lieux, l'équipe éducative ainsi que les enfants présents. Ce moment permet de créer un premier contact avec l'enfant et ses parents, de connaître ses habitudes et son caractère. Il sert aussi à transmettre les informations sur le déroulement de la journée et l'organisation du groupe. L'équipe éducative pourra accueillir l'enfant en tenant compte de ses besoins particuliers.

### La période d'adaptation

L'adaptation est une étape importante pour l'intégration de l'enfant dans son groupe. Elle se déroule sur un minimum de deux semaines et peut être prolongée suivant les besoins de l'enfant. L'adaptation permet à l'enfant de s'habituer doucement à la séparation, aux lieux, à l'équipe éducative, aux autres enfants et aux rituels de la journée. Elle est primordiale et ne doit pas être précipitée afin que l'enfant puisse vivre ce moment le plus sereinement possible.

L'adaptation des enfants d'âge scolaire s'effectue plus succinctement. Les écoliers et leurs parents ont la possibilité de venir visiter l'UAPE lors d'une ½ journée portes ouvertes.

## Les transmissions

### Arrivée de l'enfant

A l'arrivée, il est nécessaire que le parent puisse prendre un moment avec l'EDE présent(e) afin de transmettre les informations importantes concernant son enfant (son humeur, sa nuit, son alimentation, sa santé...). Ces renseignements vont permettre à l'équipe éducative de prendre en compte le vécu de l'enfant et d'adapter la prise en charge.

La séparation peut être difficile pour l'enfant et ses parents ce qui nécessite d'être à l'écoute de chacun afin que ce moment se déroule dans les meilleures conditions possibles. En effet, certains enfants ont besoin d'un rituel afin d'être rassurés. Il est important que le parent prenne le temps de dire au revoir à l'enfant pour que celui-ci vive la séparation plus facilement.

### Départ de l'enfant

Le moment des retrouvailles est un moment privilégié, qui doit servir à créer et renforcer les liens entre l'enfant, sa famille et l'équipe éducative.

L'équipe veille, autant que possible, à offrir un espace d'échange individualisé aux parents et à transmettre un retour sur ce que l'enfant a vécu durant la journée. Ce temps de transition est parfois un moment un peu délicat car les parents ne savent pas toujours quelle place prendre. L'EDE se permettra de continuer à faire respecter les règles de la garderie sans pour autant empiéter sur le rôle des parents.

Durant ce moment, les comportements de l'enfant peuvent être très variés et parfois frustrants pour les parents. En effet, certains enfants peuvent avoir des réactions très fortes et ne pas arriver à gérer leur trop plein d'émotion. Il est cependant fondamental qu'ils puissent manifester leurs émotions.

## Les entretiens

Pomme-Cannelle propose un entretien à chaque changement de groupe ou à la fin de l'année scolaire. Cet entretien permet à l'EDE de renseigner les parents sur la vie de l'enfant en collectivité, son développement, ses relations avec ses pairs.

Toutefois, un entretien peut être demandé par les parents ou par l'EDE de référence si une situation particulière le nécessite.

Pour le personnel éducatif, un entretien est un moment d'échange important; c'est l'occasion de partager les regards dans un espace de non-jugement. Le point de vue des parents et leur connaissance de l'enfant sont essentiels pour l'équipe.

## La communication

Il est fondamental pour l'enfant qu'une relation de confiance se crée entre les parents et l'équipe éducative. Afin que ce lien se tisse, tous les moments d'échanges avec les parents sont importants : au moment de l'adaptation, aux arrivées et aux départs, pendant les entretiens, mais également à l'occasion des fêtes institutionnelles ou autres manifestations. Une bonne communication c'est pouvoir se transmettre des informations pour mieux comprendre le quotidien de l'enfant à la garderie ou dans sa famille. Pour cela, il s'agit d'offrir l'espace et le temps nécessaire pour que chacun puisse exprimer ses observations autour de l'enfant. L'EDE doit se montrer disponible et à l'écoute.

Un dialogue va s'instaurer entre le professionnel et la famille pour assurer une continuité dans la prise en charge de l'enfant, sans remplacer le rôle parental, l'EDE va montrer sa disponibilité et son ouverture afin que le parent se sente à l'aise d'exprimer ses appréhensions, ses doutes concernant son enfant ou la prise en charge en collectivité. Partager « les savoirs » entre les parents et les professionnels pour faire l'inventaire des solutions possibles permettra d'atténuer les rivalités et les conflits de loyauté que pourrait ressentir l'enfant. Par ce biais, les compétences des parents seront mises en évidence et l'EDE ne sera pas dans une position supérieure ou dans des jugements de valeurs.

Pour que la relation soit basée sur la confiance, il faut également pouvoir présenter de manière explicite le travail éducatif par le biais d'informations écrites (projet institutionnel, projet pédagogique, livret d'accueil, panneau d'informations, règlement de la garderie), mais également par une communication constante concernant toutes les préoccupations ou questionnement au sujet de l'enfant.

Le professionnel va utiliser les ressources familiales pour élargir son champ de vision, sans oublier que la communication demande parfois tolérance, patience, dédramatisation, humour, intérêt et optimisme...